

Konjunkturstatistik, löner för statlig sektor, maj 2015

Salaries in The Governmental Sector, May 2015

I korta drag

Löneökningen för statlig sektor var 2,3 procent. Den preliminära genomsnittliga månadslönen för månadsavlönade inom statlig sektor var 35 030 under maj 2015. Detta är en ökning med 2,3 procent sedan maj 2014.

Inom civilförvaltningen ökade lönerna med 2,6 procent och för försvaret minskade lönerna med 0,6 procent.

För kvinnor inom statlig sektor ökade lönerna med 2,7 procent medan männens löner ökade med 1,9 procent.

Förändringstalen är baserade på skillnader mellan de definitiva lönerna 2014 och de preliminära lönerna 2015.

Antal sysselsatta ökade med 0,4 procent

Antalet sysselsatta inom den statliga sektorn var 241 330 under maj 2015. Detta är jämfört med maj 2014 en ökning med 960 personer eller 0,4 procent. De sysselsatta var fördelade på 123 840 kvinnor och 117 490 män.

Inom civilförvaltningen var antalet sysselsatta 216 030 under maj 2015. Detta är jämfört med maj 2014 en ökning med 2 390 personer.

Inom försvaret minskade antalet anställda med 1 430 personer till 23 890 under samma period. Förändringen kan bland annat förklaras av att några myndigheter har gått från försvaret till civilförvaltningen.

Ny åldersavgränsning från 2015

Från och med januari 2015 är åldersavgränsningen i lönepopulationen utökad från 18-64 år till 18-66 år. Detta har medfört att lönepopulationen har ökat med cirka 3 300 individer. Jämförelserna i detta SM är gjorda mellan den nya lönepopulationen för 2015 och den gamla lönepopulationen för 2014. Den nya åldersavgränsningen har påverkat förändringstalet för löneökningen på totalnivå med cirka + 0,3 procentenheter.



Statistiska centralbyrån
Statistics Sweden

Bo Enegren, tfn 08-545 292 40
bo.enegren@mi.se
www.mi.se

Ann-Katrin Larsson, SCB, tfn 019-17 68 80
ann-katrin.larsson@scb.se
www.scb.se

Statistiken har producerats av SCB på uppdrag av Medlingsinstitutet (MI), som ansvarar för officiell statistik inom området.

ISSN 1654-2711 Serie AM – Arbetsmarknad. Utkom den 30 juli 2015.
URN:NBN:SE:SCB-2015-AM17SM1507_pdf
Tidigare publicering: Se avsnittet Fakta om statistiken.
Utgivare av Statistiska meddelanden är Stefan Lundgren, SCB.

Innehåll

Statistiken med kommentarer	3
Löner	3
Genomsnittlig månadslön för månadsavlönade och procentuell förändring fördelad efter heltid/deltid	3
Genomsnittlig månadslön för månadsavlönade och procentuell förändring fördelad efter myndighetsgrupper	3
Sysselsättning	4
Antal sysselsatta och procentuell förändring	4
Tabeller	5
1. Statlig sektor – genomsnittlig månadslön för månadsavlönade, fördelad efter myndighet, maj 2015	5
2. Statlig sektor – definitiv genomsnittlig månadslön för månadsavlönade, inklusive retroaktiv lön, fördelad efter myndighet, maj 2014	6
3. Statlig sektor – genomsnittlig månadslön för månadsavlönade fördelad efter näringsgren, maj 2015	7
4. Statlig sektor – genomsnittlig månadslön för månadsavlönade, utveckling fr.o.m. maj 2013 t.o.m. maj 2015	8
5. Statlig sektor – antal sysselsatta fördelade efter myndighet, maj 2015	9
6. Statlig sektor – antal sysselsatta fördelade efter län, maj 2015	10
7. Statlig sektor – antal sysselsatta fördelade efter näringsgren, maj 2015	11
Fakta om statistiken	12
Inledning	12
Detta omfattar statistiken	12
Objekt och population	12
Statistiska mått	12
Variabler	13
Redovisningsgrupper	13
Så görs statistiken	13
Statistikens tillförlitlighet	13
Bortfall	13
Täckning	14
Bra att veta	14
Spridningsformer	14
Jämförbarhet över tiden	14
Primärmaterial	14
Annan statistik	14
In English	15
Summary	15
List of tables	15
List of terms	16

Statistiken med kommentarer

Löner

Löneutvecklingen mellan maj 2014 och maj 2015 var för månadsavlönade 2,3 procent. Kvinnornas löner ökade med 2,7 procent medan männens löner ökade med 1,9 procent. Den genomsnittliga månadslönen för deltidstjänstgörande i tabellen nedan är uppräknad till heltidslön.

Genomsnittlig månadslön för månadsavlönade och procentuell förändring fördelad efter heltid/deltid

	Genomsnittlig månadslön		
	Maj 2014	Maj 2015	Procent
Heltidstjänstgörande			
Kvinnor	33 320	34 180	+ 2,6
Män	35 570	36 160	+ 1,7
Totalt	34 460	35 190	+ 2,1
Deltidstjänstgörande			
Kvinnor	31 100	32 180	+ 3,5
Män	34 500	36 560	+ 6,0
Totalt	32 120	33 460	+ 4,2
Hel- och deltidstjänstgörande			
Kvinnor	33 030	33 910	+ 2,7
Män	35 510	36 180	+ 1,9
Totalt	34 240	35 030	+ 2,3

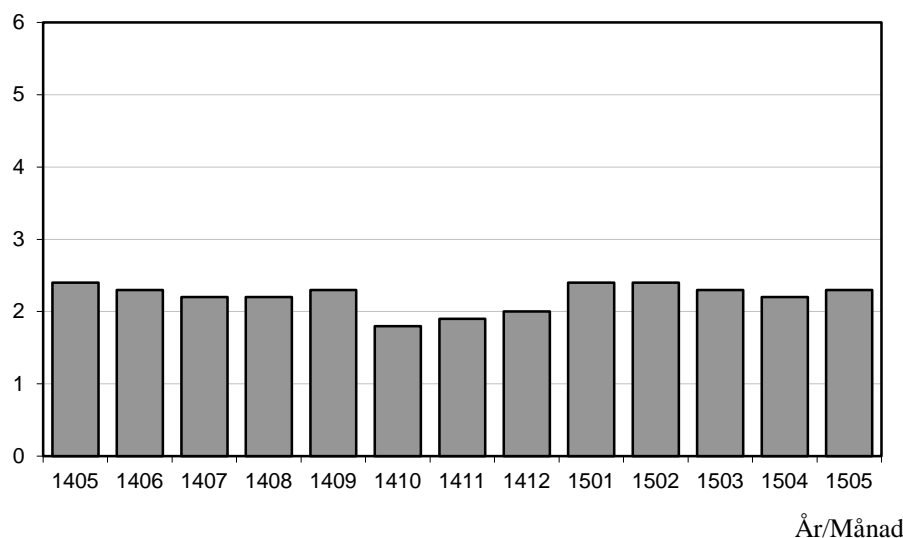
För civilförvaltningen ökade lönerna med 2,6 procent och för försvaret minskade lönerna med 0,6 procent mellan maj 2014 och maj 2015. För den statliga sektorn totalt sett var ökningen 2,3 procent.

Genomsnittlig månadslön för månadsavlönade och procentuell förändring fördelad efter myndighetsgrupper

	Genomsnittlig månadslön		
	Maj 2014	Maj 2015	Procent
Civilförvaltningen			
Kvinnor	33 030	33 940	+ 2,8
Män	36 280	37 130	+ 2,3
Totalt	34 480	35 370	+ 2,6
Försvaret			
Kvinnor	32 220	32 190	- 0,1
Män	32 190	31 970	- 0,7
Totalt	32 190	32 010	- 0,6
Totalt			
Kvinnor	33 030	33 910	+ 2,7
Män	35 510	36 180	+ 1,9
Totalt	34 240	35 030	+ 2,3

Löneutveckling för månadsavlönade inom statlig sektor

Procent



Diagrammet ovan, som visar löneutvecklingen inom den statliga sektorn, baseras på preliminära löneuppgifter plus retroaktiv lön jämfört mot definitiva löneuppgifter 12 månader tidigare.

Sysselsättning

Antalet sysselsatta i den statliga sektorn ökade med 960 personer mellan maj 2014 och maj 2015. Civilförvaltningen ökade med 2 390 personer medan försvaret minskade med 1 430 personer för samma period. Förändringen kan bland annat förklaras av att några myndigheter har gått från försvaret till civilförvaltningen.

Antal sysselsatta och procentuell förändring

	Antal sysselsatta		Procent
	Maj 2014	Maj 2015	
Civilförvaltningen	213 640	216 030	+ 1,1
Omräknat till heltidspersoner	186 320	189 360	+ 1,6
Försvaret	25 310	23 890	- 5,6
Omräknat till heltidspersoner	24 350	23 470	- 3,6
Totalt	240 370	241 330	+ 0,4
Omräknat till heltidspersoner	211 910	214 100	+ 1,0

Tabeller

1. Statlig sektor – genomsnittlig månadslön för månadsavlönade, fördelad efter myndighet, maj 2015

1. Governmental sector – average monthly salary for monthly paid, by authority, May 2015

Myndighet	Genomsnittlig månadslön, kronor							Förändring från föregående år	
	Heltidstjänstgörande			Deltids-tjänstgörande	Hel- och deltidstjänstgörande			Kronor	Procent
	Kvinnor	Män	Totalt	Totalt	Kvinnor	Män	Totalt		
TOTALT	34 176	36 161	35 193	33 464	33 907	36 184	35 025	786	2,3
HELSTATLIG VERKSAMHET	34 171	36 160	35 190	33 470	33 904	36 183	35 023	786	2,3
CIVILFÖRVALTNINGEN	34 224	37 190	35 614	33 338	33 935	37 134	35 372	891	2,6
Polisväsendet	30 740	34 079	32 804	30 977	30 597	34 050	32 670	396	1,2
Domstolsväsendet	35 144	43 292	37 675	32 708	34 824	43 142	37 279	884	2,4
Kriminalvården	29 027	29 048	29 039	28 800	28 975	29 065	29 025	726	2,6
Migrationsverket	30 868	32 528	31 505	30 324	30 812	32 461	31 428	214	0,7 ¹
Försäkringskassan	30 068	33 648	31 004	28 365	29 787	33 591	30 710	870	2,9
Skatteverket	32 293	35 820	33 612	31 615	32 065	35 799	33 382	528	1,6
Länsstyrelserna	33 810	35 107	34 335	32 289	33 487	34 856	34 006	766	2,3
Kronofogdemyndigheten	30 698	33 814	31 785	30 852	30 642	33 772	31 697	1 255	4,1
Tullverket	35 285	35 451	35 375	33 072	34 877	35 385	35 143	634	1,8
Universitet och högskolor	35 808	39 716	37 753	35 276	35 448	39 584	37 424	1 221	3,4
Skogsstyrelsen	33 111	33 724	33 524	32 406	32 780	33 679	33 366	1 831	5,8 ¹
Trafikverket	39 367	41 703	40 882	38 706	39 145	41 688	40 755	1 057	2,7
Lantbruksuniversitetet	34 347	37 384	35 829	34 721	34 161	37 434	35 686	1 049	3,0
Arbetsförmedlingen	31 667	33 144	32 217	30 183	31 427	33 033	31 990	477	1,5
Övriga myndigheter	38 171	40 685	39 242	34 964	37 633	40 414	38 773	935	2,5
FÖRSVARET	32 074	31 843	31 882	37 237	32 186	31 971	32 009	-183	-0,6
ÖVR STATLIGT LÖNE-REGLERAD VERKSAMHET	37 824	36 586	37 240	30 627	36 112	36 558	36 309	654	1,8

Förändringssiffrorna är baserade på skillnader mellan de definitiva lönerna 2014 och de preliminära lönerna 2015.

1) Förändringssiffran är påverkad av strukturella förändringar.

The percentage changes are based on differences between the definitive salaries in 2014 and the preliminary salaries in 2015.

1) The percentage change is affected by structural changes.

2. Statlig sektor – definitiv genomsnittlig månadslön för månadsavlönade, inklusive retroaktiv lön, fördelad efter myndighet, maj 2014

2. Governmental sector – definitive average monthly salary for monthly paid, including retroactive salary, by authority, May 2014

Myndighet	Genomsnittlig månadslön, kronor							Förändring från föregående år	
	Heltidstjänstgörande			Deltids-tjänst-görande Totalt	Hel- och deltidstjänstgörande			Kronor	Procent
	Kvinnor	Män	Totalt		Kvinnor	Män	Totalt		
TOTALT	33 316	35 569	34 463	32 117	33 025	35 507	34 239	808	2,4
HELSTATLIG VERKSAMHET	33 310	35 568	34 461	32 120	33 021	35 506	34 237	807	2,4
CIVILFÖRVALTNINGEN	33 323	36 341	34 731	32 287	33 025	36 282	34 481	925	2,8
Polisväsendet	30 288	33 684	32 385	30 816	30 179	33 666	32 274	801	2,5
Domstolsväsendet	34 332	42 478	36 789	30 902	33 968	42 386	36 395	611	1,7
Kriminalvården	28 083	28 477	28 305	28 207	28 077	28 484	28 299	948	3,5
Migrationsverket	30 566	32 478	31 290	29 966	30 512	32 423	31 214	579	1,9
Försäkringskassan	29 315	32 737	30 206	27 101	28 963	32 616	29 840	900	3,1
Länsstyrelserna	32 933	34 405	33 522	31 479	32 676	34 152	33 240	1 045	3,2
Skatteverket	31 763	35 352	33 099	30 887	31 513	35 348	32 854	757	2,4
Kronofogdemyndigheten	29 541	32 315	30 497	29 847	29 509	32 304	30 442	778	2,6
Tullverket	34 359	34 929	34 665	32 768	34 121	34 863	34 509	1 059	3,2
Universitet och högskolor	34 662	38 466	36 552	33 924	34 275	38 329	36 203	924	2,6
Lantbruksuniversitetet	33 239	36 333	34 777	33 574	33 081	36 358	34 637	690	2,0
Skogsstyrelsen	30 537	32 218	31 655	30 606	30 361	32 185	31 535	113	0,4
Trafikverket	38 088	40 716	39 797	37 959	37 945	40 697	39 698	971	2,5
Arbetsförmedlingen	31 056	32 705	31 656	30 089	30 915	32 642	31 513	837	2,7
Övriga myndigheter	37 250	39 856	38 344	33 572	36 654	39 596	37 838	1 055	2,9
FÖRSVARET	32 329	32 347	32 344	29 001	32 218	32 186	32 192	22	0,1
ÖVR STATLIGT LÖNE- REGLERAD VERKSAMHET	36 743	36 171	36 505	30 809	35 331	36 140	35 655	1 800	5,3

Förändringssiffrorna är baserade på skillnader mellan de definitiva lönerna 2013 och de definitiva lönerna 2014.

The percentage changes are based on differences between the definitive salaries in 2013 and the definitive salaries in 2014.

3. Statlig sektor – genomsnittlig månadslön för månadsavlönade fördelad efter näringsgren, maj 2015

3. Governmental sector – average monthly salary for monthly paid by industry sector, May 2015

Näringsgren/SNI 2007	Genomsnittlig månadslön, kronor							Förändring från föregående år	
	Heltidstjänstgörande			Deltids-tjänstgörande	Hel- och deltidstjänstgörande			Kronor	Procent
	Kvinnor	Män	Totalt	Totalt	Kvinnor	Män	Totalt		
TOTALT	34 176	36 161	35 193	33 464	33 907	36 184	35 025	786	2,3
K Finans- och försäkringsverksamhet	32 338	34 473	33 165	31 756	32 223	34 389	33 035	130	0,4
L Fastighetsverksamhet	38 366	36 727	37 198	34 453	37 823	36 744	37 070	1 128	3,1
M Juridik, ekonomi, vetenskap och teknik	37 962	42 615	40 615	37 209	37 171	42 671	40 162	1 216	3,1
N Uthyrning, fastighetservice m.m.	31 667	33 144	32 217	30 183	31 427	33 033	31 990	477	1,5
O Offentlig förvaltning och försvar;									
obl. socialförsäkring	33 818	35 128	34 513	32 873	33 576	35 163	34 385	653	1,9
84.1 Offentlig förvaltning	36 152	39 242	37 497	34 521	35 806	39 144	37 196	773	2,1
84.2 Offentliga tjänster	32 293	33 101	32 818	32 111	32 149	33 145	32 780	471	1,5
84.3 Obligatorisk socialförsäkring	30 157	34 064	31 195	28 343	29 862	34 002	30 884	873	2,9
P Utbildning	35 656	39 552	37 568	35 102	35 297	39 418	37 238	1 204	3,3
85.2 Grundskoleutbildning	32 789	34 023	33 079	29 244	32 228	33 270	32 462	1 235	4,0
85.4 Eftergymnasial utbildning	35 742	39 603	37 657	35 246	35 390	39 477	37 336	1 209	3,3
Q Vård och omsorg	31 726	30 952	31 323	30 091	31 441	30 840	31 134	806	2,7
R Kultur, nöje och fritid	33 890	34 488	34 164	29 563	33 185	34 011	33 551	460	1,4

Förändringssiffrorna är baserade på skillnader mellan de definitiva lönerna 2014 och de preliminära lönerna 2015.

The percentage changes are based on differences between the definitive salaries in 2014 and the preliminary salaries in 2015.

4. Statlig sektor – genomsnittlig månadslön för månadsavlönade, utveckling fr.o.m. maj 2013 t.o.m. maj 2015

4. Governmental sector – average monthly salary for monthly paid, from May 2013 to May 2015

Mätmånad	Genomsnittlig månadslön, kronor			Förändring från föregående år, procent		
	preliminär	preliminär+retro	definitiv	preliminär mot preliminär	preliminär+retro mot definitiv	definitiv mot definitiv
maj-13	33 240	–	33 430	2,2	–	2,5
jun-13	33 230	–	33 360	2,6	–	2,7
jul-13	33 080	–	33 190	2,7	–	2,7
aug-13	32 990	–	33 100	2,6	–	2,6
sep-13	33 240	–	33 350	2,7	–	2,7
okt-13	33 390	–	34 130	2,7	–	2,8
nov-13	33 460	–	34 100	2,7	–	2,5
dec-13	33 600	–	34 110	2,7	–	2,6
jan-14	33 710	–	34 190	2,5	–	2,4
feb-14	33 790	–	34 170	2,6	–	2,5
mar-14	33 830	–	34 130	2,5	–	2,5
apr-14	34 030	–	34 240	2,4	–	2,2
maj-14	34 080	–	34 240	2,5	–	2,4
jun-14	34 030	34 120	–	2,4	2,3	–
jul-14	33 850	33 940	–	2,3	2,2	–
aug-14	33 810	33 840	–	2,5	2,2	–
sep-14	34 090	34 110	–	2,5	2,3	–
okt-14	34 250	34 740	–	2,6	1,8	–
nov-14	34 400	34 760	–	2,8	1,9	–
dec-14	34 590	34 800	–	3,0	2,0	–
jan-15	34 840	35 010	–	3,3	2,4	–
feb-15	34 870	34 980	–	3,2	2,4	–
mar-15	34 850	34 910	–	3,0	2,3	–
apr-15	34 960	35 010	–	2,7	2,2	–
maj-15	35 030	35 030	–	2,8	2,3	–

5. Statlig sektor – antal sysselsatta fördelade efter myndighet, maj 2015

5. Governmental sector – number of employees by authority, May 2015

Myndighet	Antal					Förändring från föregående år	Heltidspersoner	
	Samtliga	Heltids-tjänstgörande		Deltids-tjänstgörande			Antal	Därav kvinnor, procent
		Kvinnor	Män	Kvinnor	Män			
TOTALT	241 326	92 549	96 957	31 288	20 532	960	214 103	50,9
HELSTATLIG VERKSAMHET	240 944	92 420	96 842	31 192	20 490	998	213 804	50,9
CIVILFÖRVALTNINGEN	216 032	88 034	77 487	30 697	19 814	2 390	189 359	54,9
Justitiedepartementet	55 778	21 632	25 128	4 657	4 361	2 372	51 050	47,8
Polisväsendet	28 890	9 164	14 831	2 137	2 758	-290	26 123	40,0
Domstolsväsendet	6 505	3 905	1 784	653	163	41	6 239	69,9
Kriminalvården	10 325	3 607	4 795	1 016	907	149	9 230	44,4
Migrationsverket	5 195	2 824	1 762	440	169	891	4 951	62,5
Utrikesdepartementet	2 209	1 103	656	359	91	20	1 954	64,2
Försvarsdepartementet	127	63	55	4	5	-45	123	53,7
Socialdepartementet	20 942	11 234	5 063	3 088	1 557	-9 178	18 934	69,6
Försäkringskassan	12 192	7 536	2 670	1 702	284	-227	11 575	75,6
Finansdepartementet	25 085	12 239	8 699	3 101	1 046	7 239	23 887	60,7
Skatteverket	10 364	5 498	3 292	1 263	311	314	9 962	64,7
Länsstyrelserna	5 163	2 401	1 635	826	301	-39	4 830	62,0
Kronofogdemyndigheten	2 121	1 205	646	206	64	-108	2 050	66,2
Tullverket	1 991	788	943	171	89	11	1 927	47,6
Utbildningsdepartementet	72 560	24 323	22 928	14 715	10 594	-681	56 817	53,2
Universitet och högskolor	67 920	21 871	21 728	13 998	10 323	-1 158	52 613	52,0
Kulturdepartementet	3 188	1 261	927	642	358	174	2 611	59,0
Näringsdepartementet	20 407	8 114	8 849	2 214	1 230	8 771	19 008	50,0
Skogsstyrelsen	806	211	435	76	84	-122	756	34,9
Trafikverket	6 678	2 074	3 835	369	400	128	6 360	36,4
Lantbruksuniversitetet	3 416	1 262	1 213	607	334	-116	2 907	53,3
Miljödepartementet	2 696	1 191	1 075	275	155	607	2 563	54,3
Arbetsmarknadsdepartementet	13 040	6 874	4 107	1 642	417	456	12 412	64,7
Arbetsförmedlingen	12 117	6 397	3 794	1 559	367	599	11 536	64,9
FÖRSVARET	23 885	3 876	18 991	387	631	-1 429	23 474	17,6
RIKSDAGENS VERK	1 027	510	364	108	45	37	970	59,8
ÖVR STATLIGT LÖNEREGLERAD VERKSAMHET	382	129	115	96	42	-38	298	56,0

6. Statlig sektor – antal sysselsatta fördelade efter län, maj 2015

6. Governmental sector – number of employees by county, May 2015

Län	Antal					Förändring från föregående år	Heltidspersoner	
	Samtliga	Heltids- tjänstgörande		Deltids- tjänstgörande			Antal	Därav kvinnor, procent
		Kvinnor	Män	Kvinnor	Män			
TOTALT	241 326	92 549	96 957	31 288	20 532	960	214 103	50,9
Stockholm	74 135	29 431	28 271	9 458	6 975	1 880	64 356	52,5
Uppsala	16 755	5 735	6 634	2 609	1 777	-8	14 253	48,8
Södermanland	3 931	1 737	1 537	400	257	-77	3 661	54,3
Östergötland	12 721	4 620	5 368	1 691	1 042	37	11 423	49,1
Jönköping	6 030	2 478	2 361	774	417	173	5 531	53,6
Kronoberg	3 202	1 117	1 069	651	365	-62	2 664	54,5
Kalmar	3 298	1 359	1 301	419	219	-19	3 039	53,7
Gotland	1 532	671	590	158	113	-18	1 432	54,1
Blekinge	4 865	1 375	2 922	322	246	-146	4 607	34,3
Skåne	26 568	9 796	10 604	3 784	2 384	-595	23 461	50,5
Halland	4 050	1 272	2 007	526	245	-77	3 702	42,8
Västra Götaland	31 677	11 763	13 180	4 244	2 490	353	28 428	49,7
Värmland	4 580	1 885	1 679	586	430	-9	4 119	54,3
Örebro	6 976	2 917	2 468	985	606	-220	6 155	55,8
Västmanland	4 128	1 655	1 634	537	302	170	3 688	52,3
Dalarna	4 609	1 886	1 798	573	352	-148	4 215	53,1
Gävleborg	5 189	2 326	1 981	559	323	-3	4 795	55,6
Västernorrland	6 178	2 743	2 507	633	295	-128	5 826	54,3
Jämtland	3 206	1 479	1 153	359	215	44	2 978	57,6
Västerbotten	8 777	3 285	3 231	1 352	909	-201	7 494	51,9
Norrbottn	8 919	3 019	4 662	668	570	14	8 277	40,8

7. Statlig sektor – antal sysselsatta fördelade efter näringsgren, maj 2015**7. Governmental sector – number of employees by industry sector, May 2015**

Näringsgren/SNI 2007	Antal					Förändring från föregående år ¹	Heltidspersoner	
	Samtliga	Heltids-tjänstgörande		Deltids-tjänstgörande			Antal	Därav kvinnor, procent
		Kvinnor	Män	Kvinnor	Män			
TOTALT	241 326	92 549	96 957	31 288	20 532	960	214 103	50,9
K Finans- och försäkringsverksamhet	868	463	293	83	29	41	836	62,6
L Fastighetsverksamhet	1 014	265	657	46	46	-58	974	30,1
M Juridik, ekonomi, vetenskap och teknik	4 019	1 592	1 604	506	317	4	3 706	51,8
N Uthyrning, fastighetservice m.m.	12 117	6 397	3 794	1 559	367	599	11 536	64,9
O Offentlig förvaltning och försvar;								
obl. socialförsäkring	142 701	57 460	65 076	12 633	7 532	1 335	134 201	49,0
84.1 Offentlig förvaltning	57 264	27 225	21 029	6 352	2 658	1 083	54 111	58,2
84.2 Offentliga tjänster	72 222	22 079	41 090	4 478	4 575	423	67 522	36,7
84.3 Obligatorisk socialförsäkring	13 215	8 156	2 957	1 803	299	-171	12 568	75,1
P Utbildning	72 828	23 928	23 149	14 975	10 776	-983	56 786	52,7
85.2 Grundskoleutbildning	1 211	697	213	247	54	64	1 094	77,7
85.4 Eftergymnasial utbildning	71 617	23 231	22 936	14 728	10 722	-1 047	55 692	52,2
Q Vård och omsorg	4 812	1 337	1 457	892	1 126	271	3 645	47,7
R Kultur, nöje och fritid	2 891	1 069	905	586	331	-248	2 352	55,8

1) Näringsgrensändringar kan påverka siffrorna.

1) Changes of industry sector may affect the figures.

Fakta om statistiken

Inledning

Detta Statistiska meddelande (SM) ingår i den löpande konjunkturlöne-statistiken och avser löner och sysselsättning inom statlig sektor. Statistiken har producerats av Statistiska centralbyrån (SCB), på uppdrag av Medlingsinstitutet (MI), som från och med 2001 ansvarar för officiell statistik inom området. Syftet med undersökningen är att månatligen belysa löner och sysselsättning inom statlig sektor i termer av nivå och utveckling. SCB har sedan 1976 utfört en undersökning i varje kvartals mittmånad av sysselsättningen inom den statliga sektorn. Efter ett betänkande från 1987 års lönekommitté har SCB fått regeringens uppdrag att tillsammans med Konjunkturinstitutet (KI) utforma en kortperiodisk lönestatistik. Från och med februari 1991 utökades därför undersökningen till att även omfatta de anställdas löner. Det främsta syftet med den utökade undersökningen är att ge underlag för konjunkturbedömningar och för analys av kostnadsutvecklingen inom den statliga sektorn. Undersökningen är en totalundersökning och är från och med januari 2000 månatlig. Detta SM innehåller uppgifter för maj 2015.

Detta omfattar statistiken

Objekt och population

Populationen består av sysselsatta inom statlig förvaltning, sysselsatta vid institutioner hänförliga till statlig sektor samt sysselsatta vid socialförsäkringsfonder. Undersökningspopulationen delas upp i sysselsättnings- respektive lönepopulation. I sysselsättningspopulationen ingår alla som var anställda med lön under mätmånaden. Undantagna är tjänstlediga som inte fick utbetald lön under mätmånaden och anställda i utlandet. I lönepopulationen ingår alla, förutom de undantagna i sysselsättningspopulationen, som var anställda med månadslön och med en sysselsättningsgrad på minst 40 procent. Till och med december 2014 var åldersgränsen för lönepopulationen alla som fyllt 18 men inte 65 år. Från januari 2015 ingår alla som fyllt 18 men inte 67 år i lönepopulationen. Förändringen innebär en ökning med cirka 3 300 individer.

Statistiska mått

Statistiken i undersökningen redovisas i form av genomsnittliga månadslöner samt antalet sysselsatta. I månadslönen ingår grundlön, fasta- samt rörliga lönetillägg. I tabeller och tablåer redovisas genomsnittlig månadslön för heltidstjänstgörande, deltidstjänstgörande samt hel- och deltidstjänstgörande. Den genomsnittliga månadslönen beräknas som summan av de anställdas månadslön dividerat med summan av deras tjänstgöringsomfattning. Den beräknade genomsnittliga månadslönen är alltså ett mått på den genomsnittliga ersättningen för en arbetsinsats motsvarande heltid under en månad. För både genomsnittlig månadslön och antal sysselsatta redovisas förändringen från motsvarande månad föregående år. Förändringssiffrorna är baserade på oavrundade uppgifter.

Efter tolv månader fastställs den slutliga genomsnittliga månadslönen. Det innebär att hänsyn tas till retroaktiva löneutbetalningar. De preliminära månadslönerna korrigeras med de retroaktiva lönebeloppen och de definitiva månadslönerna beräknas.

Variabler

Genomsnittlig månadslön

Med månadslön avses ersättning för månad innan avdrag gjorts, där grundlön, fasta samt rörliga lönetillägg ingår. Övertidstillägg, traktamentsersättningar samt jour- och beredskapstillägg ingår inte i den genomsnittliga månadslönen.

Antal sysselsatta

Som sysselsatt räknas den som fått lön utbetald under mät månaden oberoende av tjänstgöringens omfattning eller anställningstidens längd och där lönen inte består av enbart tillägg eller retroaktiv lön.

Heltid/deltid

Som heltidstjänstgörande betraktas den som har en tjänstgöringsomfattning på 100 procent och som deltidstjänstgörande räknas den som har en tjänstgöringsomfattning på mindre än 100 procent.

Antal heltidspersoner

Antal heltidspersoner i en redovisningsgrupp beräknas som summan av tjänstgöringens omfattning dividerat med 100 för de anställningar som tillhör redovisningsgruppen i undersökningsmaterialet.

Kön

Kvinna eller man.

Myndighet

Myndigheterna redovisas enligt SCB:s myndighetsregister.

Län

Med län avses i normalfallet individens tjänsteställe. Länsindelningen följer den regionala indelningen för år 2015.

Näringsgren

Näringsgren redovisas enligt Standard för svensk näringsgrensindelning 2007, SNI 2007. Denna standard har som bas EU:s reviderade näringsgrensstandard, NACE Rev.2 (NACE = Nomenclature Générale des Activités Economiques dans les Communautés Européennes).

Redovisningsgrupper

I SM-statistiken sker indelning på myndigheter, län, näringsgren (SNI 2007), kön och hel- respektive deltidstjänstgörande. Specialbearbetning kan göras på en finare redovisningsnivå eftersom materialet är totalräknat.

Så görs statistiken

Uppgifterna samlas in från olika administrativa datalönesystem. Det insamlade materialet genomgår en maskinell redigering i syfte att kontrollera uppgifternas rimlighet. För respektive myndighet jämförs uppgifterna mot de inkomna uppgifterna föregående månad. Vid tveksamheter tas kontakt med myndigheten för att få en bekräftelse på att uppgifterna är korrekta eller för att justera eventuella felaktigheter.

Statistikens tillförlitlighet

Bortfall

Bortfall utgörs av icke inrapporterade anställda. Utöver dessa finns det några myndigheter och främst stiftelser eller institutioner som inte har lönesystem som klarar av att leverera de efterfrågade statistikuppgifterna. Dessa uppskattas bestå av cirka 4 400 personer, vilket motsvarar cirka 1,9 procent.

Täckning

Vid uppdelning mellan olika sektorer uppstår ibland tveksamheter om vilken sektor en enhet ska tillhöra. Vissa mindre enheter kan då ”ramla mellan stolarna”.

Bra att veta

Spridningsformer

Undersökningen presenteras huvudsakligen i detta Statistiska meddelande samt i de statistiska databaserna www.scb.se/Statistikdatabasen.

Jämförbarhet över tiden

Januari 2015 ändrade många myndigheter departementstillhörighet vilket kan påverka jämförelser mellan departementen. Ytterligare en förändring från och med 2015 är att åldersavgränsningen i lönepopulationen är utökad från 18-64 år till 18-66 år. Detta innebär att drygt 3 300 individer tillkommit i lönepopulationen.

Från januari 2012 avgränsades lönepopulationen genom att endast månadsavlönade med en tjänstgöringsomfattning på minst 40 procent ingår. Distriktsveterinärer vid Jordbruksverket samt förtroendeläkare vid Försäkringskassan exkluderades också. Ändringen innebar en minskning av lönepopulationen med ca 9 procent. Sysselsättningspopulationen är oförändrad.

Primärmaterial

Uppgifterna är sekretesskyddade varför uppgifterna om enskilda individer inte lämnas ut till någon annan än individen själv. I undantagsfall efter särskild prövning kan forskare få tillgång till avidentifierat individmaterial för egna bearbetningar. Avidentifieringen görs då så att enskilda individer inte kan urskiljas.

Annan statistik

SCB producerar även motsvarande konjunkturstatistik för privat sektor samt för kommuner och landsting. Detta redovisas bland annat i Statistiska meddelanden för respektive undersökning. Löneuppgifter för den statliga sektorn redovisas också på årsbasis. Arbetskraftsundersökningarna (AKU) ger statistik över sysselsättningen för hela ekonomin. Det finns även en företagsbaserad kvartalsstatistik över sysselsättning för hela arbetsmarknaden (KS). Ovanstående undersökningar publiceras också i statistiska meddelanden serie AM.

På SCB:s webbplats www.scb.se finns för varje produkt en flik benämnd ”Dokumentation”. Där finns beskrivning och dokumentation av statistiken tillgänglig.

In English

Summary

The average monthly salary for salaried employees in the governmental sector was SEK 35 030 in May 2015. Since May 2014, the monthly salary has increased by an average of 2.3 percent. For women the salaries increased by an average of 2.7 percent and for men the salaries increased by an average of 1.9 percent.

In May 2015 a total of about 241 330 persons were employed in the governmental sector, 960 more than May 2014. About 123 840 of these employees were women and 117 490 were men.

The population consists of employees with state-regulated wages or salaries at all government authorities, government ministries, public utilities and national insurance offices. The target population is divided into employment population and salary population.

In previous salary calculations, all employees, except those on leave of absence and expatriate employees, aged between 18 and 66 years, were included. From January 2012 the wage population was delimited further, by only include the monthly paid with an extent of employment on at least 40 percent. District Veterinarians at the Board of Agriculture and the medical officer at The Swedish Social Insurance Agency are excluded as well. The employment population is unchanged.

Since 1976 Statistics Sweden (SCB) has collected data for the middle of the month of each quarter on employment in the governmental sector. The data are used mainly in producing various employment estimates and forecasts for use in the national budgets and long-range forecasts.

After a report from the Wages and Salaries Committee in 1987, Statistics Sweden and the National Institute of Economic Research received a government commission to develop short-term statistics on wages and salaries. In February 1991 the survey expanded to include also the wages and salaries paid to employees. The main aim of the expanded survey is to provide a basis for estimations of economic trends and for analyses of cost trends in the governmental sector. Since 2001, the survey is carried out by Statistics Sweden at the request of the National Mediation Office. Since January 2000 the survey has been conducted on a monthly basis.

List of tables

1. Governmental sector – average monthly salary for monthly paid, by authority, May 2015	5
2. Governmental sector – definitive average monthly salary for monthly paid, including retroactive salary, by authority, May 2014	6
3. Governmental sector – average monthly salary for monthly paid by industry sector, May 2015	7
4. Governmental sector – average monthly salary for monthly paid, from May 2013 to May 2015	8
5. Governmental sector – number of employees by authority, May 2015	9
6. Governmental sector – number of employees by county, May 2015	10
7. Governmental sector – number of employees by industry sector, May 2015	11

List of terms

antal	number
Arbetsmarknadsdepartementet	Ministry of Employment
civilförvaltningen	Civil service
definitiv	definitive
deltidstjänstgörande	part-time employees
Finansdepartementet	Ministry of Finance
Försvarsdepartementet	Ministry of Defence
försvaret	Defence Organization
heltidstjänstgörande	full-time employees
Justitiedepartementet	Ministry of Justice
Kulturdepartementet	Ministry of Culture
Landsbygdsdepartementet	Ministry for Rural Affairs
län	county
Miljödepartementet	Ministry of the Environment
myndighet	authority
månadslön	monthly salary
män	male
Näringsdepartementet	Ministry of Enterprise, Energy and Communications
näringsgren	industry sector
heltidspersoner	full-time equivalents
Riksdagens verk	The Parliament Agencies
samtliga	total, all
Socialdepartementet	Ministry of Health and Social Affairs
statlig sektor	governmental sector
statlig verksamhet	government activity
summa	sum
sysselsatta	employees
Utbildningsdepartementet	Ministry of Education and Research
Utrikesdepartementet	Ministry for Foreign Affairs
totalt	total
övrig statligt lönereglerad verksamhet	state-subsidized activity